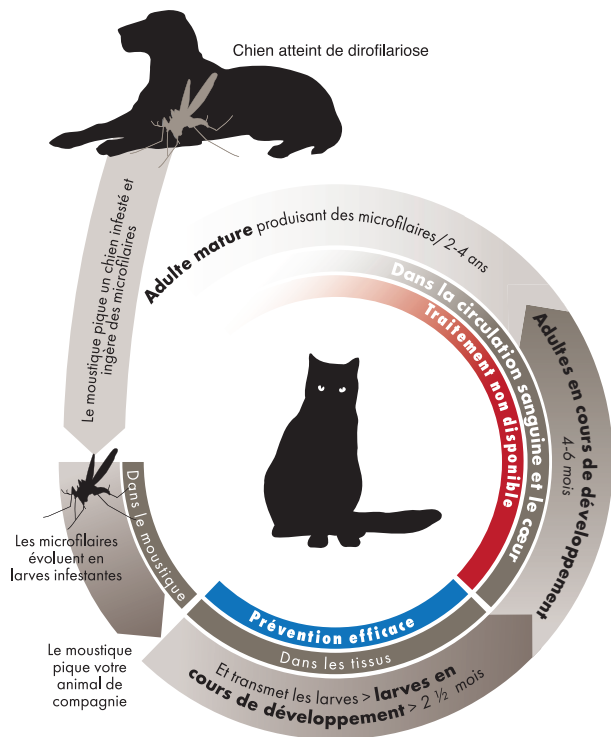


Bien qu'il soit facile de la prévenir, la dirofilariose féline continue d'être un problème de santé majeur aux États-Unis et partout où les moustiques vivent. Si vous voyez ou êtes piqué par des moustiques, votre chat est à risque!

## CYCLE DE VIE DES VERS DU CŒUR

Les vers femelles adultes libèrent des larves, appelées microfaires, dans le système circulatoire d'animaux infestés, typiquement un chien ou un autre hôte approprié. Quand les moustiques piquent ces animaux, ils ingèrent ces larves microscopiques. Les larves continuent leur développement dans le moustique et atteignent un stade infestant en 10 à 14 jours. Quand le moustique pique un chat, il dépose les larves infestantes qui pénètrent par la plaie de piqûre et commencent leur migration. Chez le chat, les larves de vers du cœur mettent 6 à 8 mois pour atteindre le stade adulte. Les vers adultes peuvent vivre 2 à 4 ans chez le chat.



## UN MESSAGE À PRENDRE À COEUR

**Bien que le risque d'infestation chez le chat varie d'une région du pays à l'autre, et même d'une ville à l'autre, il n'en reste pas moins que la dirofilariose est une menace pour les chats non protégés dans tous les états, même dans certaines régions d'Alaska. Les chiens non protégés, les renards, les coyotes et les loups constituent des réservoirs, ou sources, pour la propagation de cette maladie grave. Les déplacements d'animaux – lors des efforts humanitaires après des catastrophes naturelles, comme les ouragans le long du Golfe du Mexique et de la côte Atlantique, ou encore lors d'adoption – peuvent introduire la dirofilariose dans des régions où elle n'était pas encore présente. De plus, les animaux de compagnie non protégés voyageant avec leurs propriétaires dans des régions où la dirofilariose existe, sont exposés au risque de dirofilariose. La dirofilariose est une maladie compliquée, dont l'évolution clinique est souvent fatale – la meilleure approche est la prévention.**

Cette brochure décrit les points principaux de la dirofilariose mais n'aborde pas tous les détails. Les recommandations actuelles contenant toutes les informations au sujet de la dirofilariose ont été préparées afin de vous aider, ainsi que votre vétérinaire. Nous vous invitons à consulter le site internet de l'American Heartworm Society ([www.heartwormsociety.org](http://www.heartwormsociety.org)) pour de plus amples informations au sujet de la prévention, du diagnostic et de la gestion de la dirofilariose féline.



American Heartworm Society  
PO Box 1352  
Holly Springs, NC 27540  
[www.heartwormsociety.org](http://www.heartwormsociety.org)

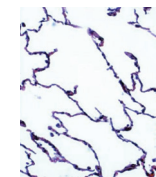
© 2020 American Heartworm Society

## La dirofilariose chez le chat

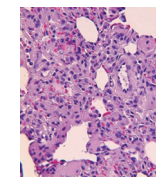


## QU'EST-CE QUE LA DIROFILARIOSE ?

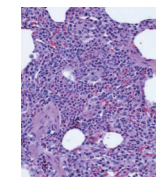
La dirofilariose féline se développe chez le chat après avoir été piqué par un moustique infecté par des larves microscopiques d'un parasite appelé *Dirofilaria immitis*. Comme les moustiques se nourrissent de sang, les larves pénètrent rapidement dans la peau du chat, et muent en vers juvéniles (adultes immatures), avant de finalement rejoindre la circulation sanguine. Les vers juvéniles sont ensuite emportés par la circulation au cœur et aux artères pulmonaires, qui deviennent presque immédiatement inflammées et élargies. Après 3 ou 4 mois, les vers juvéniles, qui mesurent à présent environ 5 cm de long, vont communément mourir. La mort des vers est à l'origine d'une intense réaction respiratoire inflammatoire qui peut entraîner une maladie pulmonaire grave. Ce syndrome est connu sous le nom de *maladie respiratoire associée à la dirofilariose* chez le chat (heartworm-associated respiratory disease ou HARD en anglais). Chez le chat, les vers adultes sont rarement observés, contrairement au chien, chez qui les vers du cœur atteignent généralement l'âge adulte.



Poumon de chat sain



Maladie causée par des vers juvéniles



Maladie causée par des vers adultes

Préparé et publié par l'



## LES SIGNES DE LA MALADIE RESPIRATOIRE ASSOCIÉE À LA DIROFILARIOSE

Les signes de la maladie respiratoire associée à la dirofilariose peuvent ressembler à beaucoup de maladies fréquentes chez le chat, comme les boules de poils, l'asthme, ou encore la pneumonie. Ces signes peuvent être légers et subtils ou bien, graves et mortels. Les symptômes peuvent inclure une perte d'appétit, de la léthargie, des vomissements intermittents (non associés à la prise de nourriture), de la toux, un effort respiratoire accru ainsi qu'une détresse respiratoire. Ces signes, qui peuvent devenir chroniques, sont souvent associés à la mort des vers immatures ainsi que des vers adultes. L'expression clinique de la maladie chez le chat peut survenir à n'importe quel stade de l'infestation, mais les experts s'accordent sur le fait que les signes principaux sont associés aux trois événements suivants :

**1** Les vers immatures dans les vaisseaux sanguins pulmonaires peuvent provoquer de la fatigue, une perte d'appétit, des vomissements ainsi qu'une maladie respiratoire. Ces signes peuvent commencer dès 3 ou 4 mois après l'infestation alors que les vers sont très petits. Même si tous les vers meurent avant de devenir adultes, des symptômes respiratoires peuvent se développer et persister pour le reste de la vie du chat.

**2** Les vers peuvent continuer à se développer et atteindre le stade adulte. Les précédents symptômes peuvent persister. Cependant, de nombreux chats tolèrent l'infestation sans signes cliniques notables.

**3** La mort des vers adultes provoque de violentes réactions chez le chat, entraînant une détresse respiratoire, voire, une mort subite.

## DÉTECTER LA DIROFILARIOSE

Deux tests sanguins sont actuellement disponibles pour aider à établir le diagnostic de dirofilariose chez le chat ; cependant, les résultats de ces tests ne donnent pas toujours une réponse claire. Le **test de détection des anticorps** est utilisé pour détecter l'infestation par des stades larvaires ou des vers immatures. Un test de détection des anticorps positif confirme que le chat a été récemment infesté, mais ne veut pas nécessairement dire qu'il l'est toujours. Il existe aussi un **test de détection des antigènes**, qui détecte les vers femelles adultes, qui est utilisé en routine chez le chien et le chat. Un test de détection des antigènes positif indique la présence de vers adultes. Si l'un ou l'autre de ces tests est positif, cela signifie que le chat est à risque de



développer une maladie respiratoire associée à la dirofilariose. Un résultat négatif de l'un des tests ne permet pas d'exclure un risque d'infestation ou de maladie car les faux-négatifs sont fréquents. Même en cas de forte suspicion de dirofilariose, confirmer le diagnostic peut s'avérer difficile chez le chat. Plusieurs tests sanguins accompagnés de radiographies thoraciques, ainsi que d'une échographie du cœur sont souvent nécessaires pour établir un diagnostic.

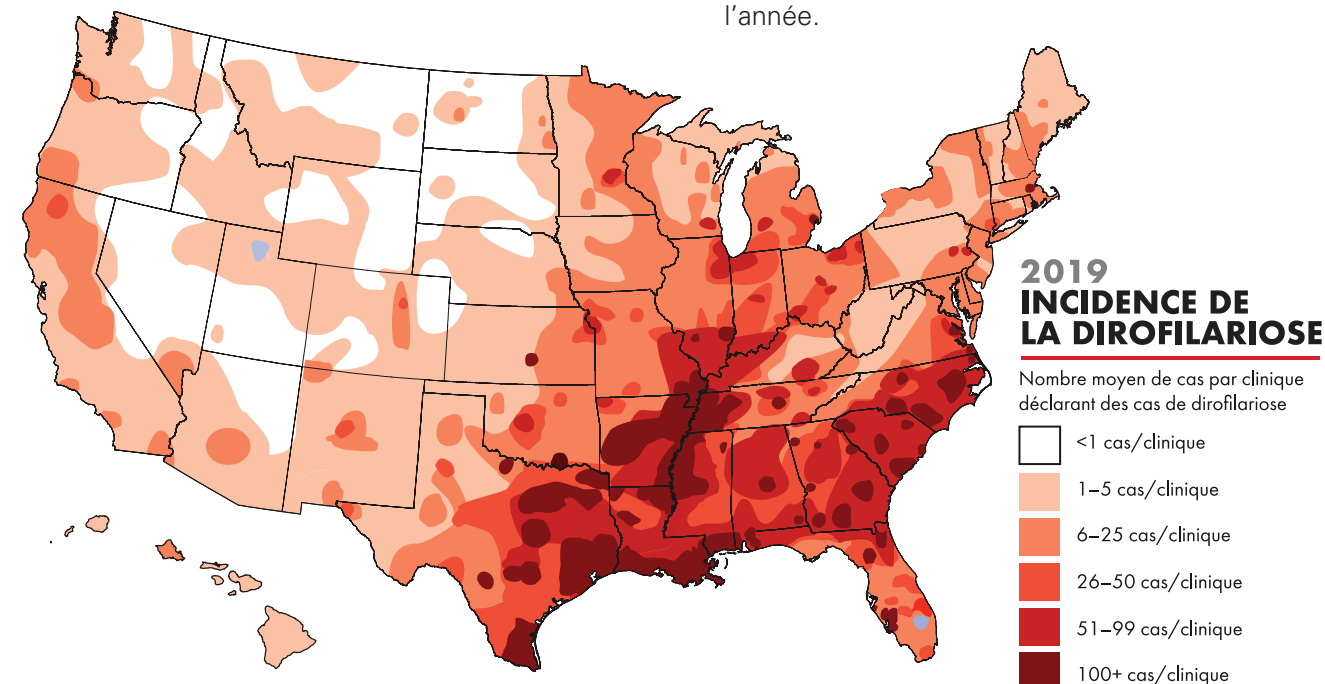
## TRAITEMENT

Malheureusement, aucun médicament n'est disponible pour traiter la dirofilariose chez le chat. Dans certains cas, l'extraction chirurgicale des vers a été fructueuse, cependant, cette procédure est difficile et risquée. La meilleure

option est l'utilisation régulière de traitements préventifs de la dirofilariose qui permettent d'empêcher l'infestation.

## PRÉVENTION

Plusieurs traitements préventifs, mensuels, administrés par voie orale ou topique, sont disponibles. Ces produits sont très efficaces, sûrs, faciles à utiliser, peu coûteux, et traitent souvent d'autres parasites. Il est de votre responsabilité de suivre les recommandations comme elles vous ont été indiquées. Tous les traitements préventifs chez le chat tuent les larves de vers du cœur acquises le mois précédent et ne le protègent pas contre les futures infestations sans administration mensuelle. Ainsi, le meilleur moyen pour le risque de dirofilariose chez votre chat est de lui donner un traitement préventif tout au long de l'année.



La sévérité de l'incidence, telle qu'elle est montrée sur cette carte, est basée sur la moyenne du nombre de cas par clinique déclarant des cas de dirofilariose. Certaines régions isolées des États-Unis manquent de cliniques vétérinaires, ainsi, il n'y a aucun cas déclaré dans ces zones.