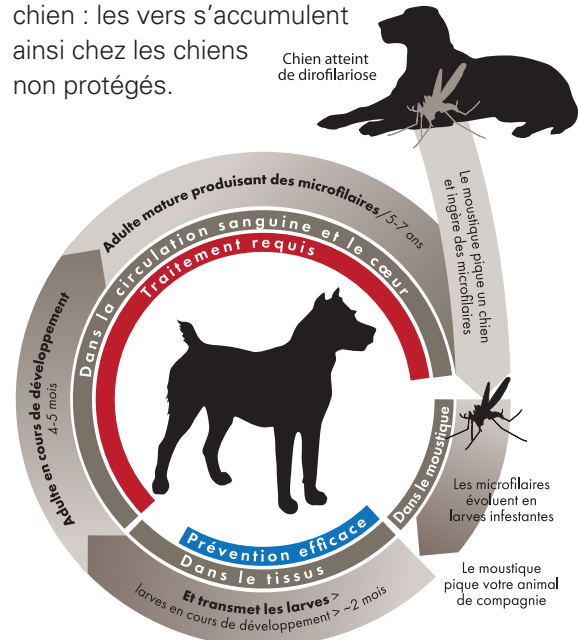


CYCLE DE VIE DES VERS DU CŒUR

Quand un chien est atteint de dirofilariose à un stade avancé, les vers femelles adultes libèrent des larves, appelées microfilaries, dans la circulation sanguine du chien. Quand un moustique pique un chien infesté, il ingère du sang contenant ces microfilaries. Pendant les 10 à 14 jours qui suivent, ces microfilaries continuent leur développement dans le moustique et atteignent un stade infestant. Quand le moustique pique un autre chien, il dépose les larves infestantes qui pénètrent la peau par la plaie de piqûre. En 6 à 8 mois, ces larves infestantes migrent dans l'organisme du chien et atteignent le cœur et les vaisseaux sanguins pulmonaires, où elles continuent à grandir pour atteindre le stade adulte. Les vers adultes matures produisent des microfilaries, qui circulent dans le sang du chien et pourront infester d'autres moustiques. Comme les vers du cœur peuvent survivre 5 à 7 ans chez le chien, le retour de la saison des moustiques peut accroître le nombre de vers à l'intérieur du chien : les vers s'accumulent ainsi chez les chiens non protégés.



UN MESSAGE À PRENDRE À COEUR

Bien que le risque d'infestation chez le chien varie d'une région du pays à l'autre, et même d'une ville à l'autre, il n'en reste pas moins que la dirofilariose est une menace pour les chiens non protégés dans tous les états, même dans certaines régions d'Alaska. Les chiens non protégés, les renards, les coyotes et les loups constituent des réservoirs, ou sources, pour la propagation de cette maladie grave. Les déplacements de chiens infestés par des vers du cœur peuvent introduire la dirofilariose dans des régions où elle n'était pas encore présente. De plus, les chiens non protégés voyageant avec leurs propriétaires dans des régions où la dirofilariose existe, sont exposés au risque de dirofilariose. La dirofilariose est une maladie compliquée, dont l'évolution clinique est souvent fatale – la meilleure approche est la prévention.

Cette brochure décrit les points principaux de la dirofilariose mais n'aborde pas tous les détails. Les recommandations actuelles contenant toutes les informations au sujet de la dirofilariose ont été préparées afin de vous aider, ainsi que votre vétérinaire. Nous vous invitons à consulter le site internet de l'American Heartworm Society (www.heartwormsociety.org) pour de plus amples informations au sujet de la prévention, du diagnostic et de la gestion de la dirofilariose.



American Heartworm Society
PO Box 1352
Holly Springs, NC 27540
www.heartwormsociety.org

© 2020 American Heartworm Society

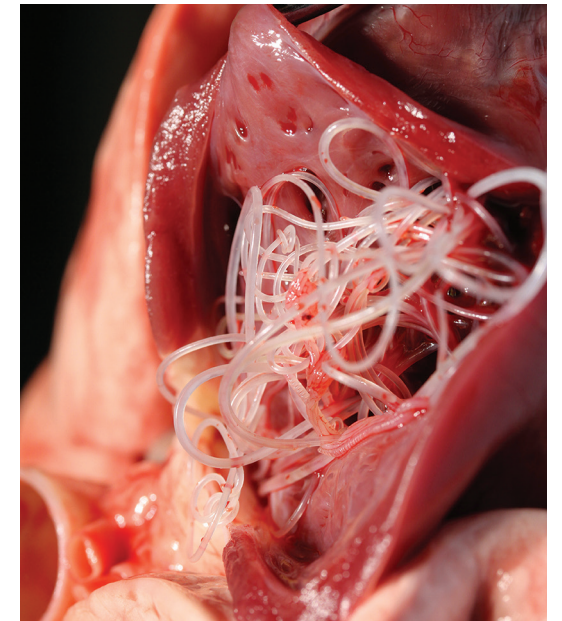
La dirofilariose chez le chien



QU'EST-CE QUE LA DIROFILARIOSE ?

La dirofilariose canine se développe chez le chien après avoir été piqué par un moustique infecté par des larves microscopiques d'un parasite appelé *Dirofilaria immitis*. Comme les moustiques se nourrissent de sang, ces larves pénètrent dans la peau du chien, et commencent leur migration dans la circulation sanguine, où elles se transforment en vers adultes. Les vers femelles adultes sont de plus grande taille que les mâles et peuvent mesurer 25 à 30cm de long. Ils résident dans le cœur droit et dans les vaisseaux pulmonaires (artères pulmonaires), et sont à l'origine d'une maladie pulmonaire et d'une insuffisance cardiaque.

Bien qu'il soit facile de la prévenir, la dirofilariose continue d'être un problème de santé majeur aux États-Unis et partout où les moustiques vivent. Si vous voyez ou êtes piqué par des moustiques, votre chien est à risque !



Vers du cœur adultes à l'intérieur du cœur d'un chien

Préparé et publié par l'



AMERICAN
HEARTWORM
SOCIETY™
EST. 1974

LES SIGNES DE DIROFILARIOSE

Certains chiens peuvent être infestés pendant plusieurs années avant l'apparition de symptômes. Pour cette raison, identifier les jeunes chiens atteints de dirofilariose n'est pas aisé. Comme les vers du cœur provoquent des lésions des artères pulmonaires, les symptômes peuvent se manifester par une toux légère et persistante, une intolérance à l'exercice, de la fatigue après un exercice d'intensité modérée, une perte d'appétit, et une perte de poids. Enfin, comme la circulation sanguine devient de plus en plus entravée dans les poumons endommagés, certains chiens peuvent développer une insuffisance cardiaque. Cela se traduit cliniquement par une accumulation anormale de fluides dans l'abdomen, créant une apparence de ventre gonflé chez le chien. Bien que moins fréquent, en cas d'infestation massive, un grand nombre de vers peut entraîner une obstruction de la circulation sanguine du cœur et des poumons. Ce blocage devient souvent une forme d'insuffisance cardiaque sévère, appelée « syndrome cave ». Les signes du syndrome cave incluent souvent une difficulté respiratoire sévère, d'apparition soudaine, une pâleur des gencives, des urines rouge foncé ou couleur café, et l'incapacité ou la réticence à se déplacer. La plupart des chiens atteints de syndrome cave ne survivront pas sans une extraction chirurgicale des vers.

DÉTECTER LA DIROFILARIOSE

De nombreux tests sanguins sont disponibles pour détecter la dirofilariose, et votre vétérinaire utilisera le test de dépistage le plus approprié à votre chien. Il est important de noter qu'aucun test ne permet de détecter précisément tous les cas de dirofilariose. Par exemple, certains tests ne peuvent pas détecter une infestation jusqu'à ce que les larves aient atteint l'âge de 7 mois et soient devenues de jeunes adultes. Certains cas de dirofilariose ne

seront pas détectés par des tests sanguins utilisés en routine, et des examens complémentaires, comme des radiographies ou une échographie peuvent être nécessaires en cas de suspicion de dirofilariose. Votre vétérinaire peut également réaliser plusieurs tests de dépistage à différents intervalles de temps.

QUI DOIT ÊTRE TESTÉ ?

Un test de dépistage annuel est recommandé pour tous les chiens pour s'assurer que la prévention contre la dirofilariose est atteinte et maintenue. Si une infestation est diagnostiquée à un stade précoce, la maladie pourrait être moins grave et plus facile à traiter.

Tous les chiens de 7 mois et plus doivent être testés pour la dirofilariose avant de commencer un traitement préventif. Des tests plus réguliers peuvent être nécessaires dans certains cas – par exemple, si une dose du traitement préventif a été oubliée, si vous avez changé de traitement préventif, si votre chien présente des signes cliniques de dirofilariose ou pour tout autre

facteur de risque individuel. La fréquence des tests doit être discutée avec votre vétérinaire. Au minimum, un test de dépistage est recommandé 6 mois après avoir initié le traitement préventif, ou après en avoir oublié un, puis il devra être refait chaque année.

TRAITEMENT

Sans traitement, la dirofilariose s'aggrave et peut entraîner des symptômes encore plus sévères. À moins que des raisons médicales justifient qu'un chien ne soit pas éligible au traitement, tous les chiens atteints de dirofilariose devraient être traités. Puisque la mort des parasites cause des lésions aux poumons et à sa vascularisation, le traitement de la dirofilariose peut aussi entraîner de graves problèmes de santé chez le chien infesté. Ainsi, afin d'évaluer le niveau de risque du chien, un examen clinique approfondi, des radiographies, des analyses sanguines et urinaires peuvent être nécessaires avant d'initier le traitement. Dans le but de diminuer le risque de complications, votre vétérinaire vous expliquera tout en détail avant de commencer le

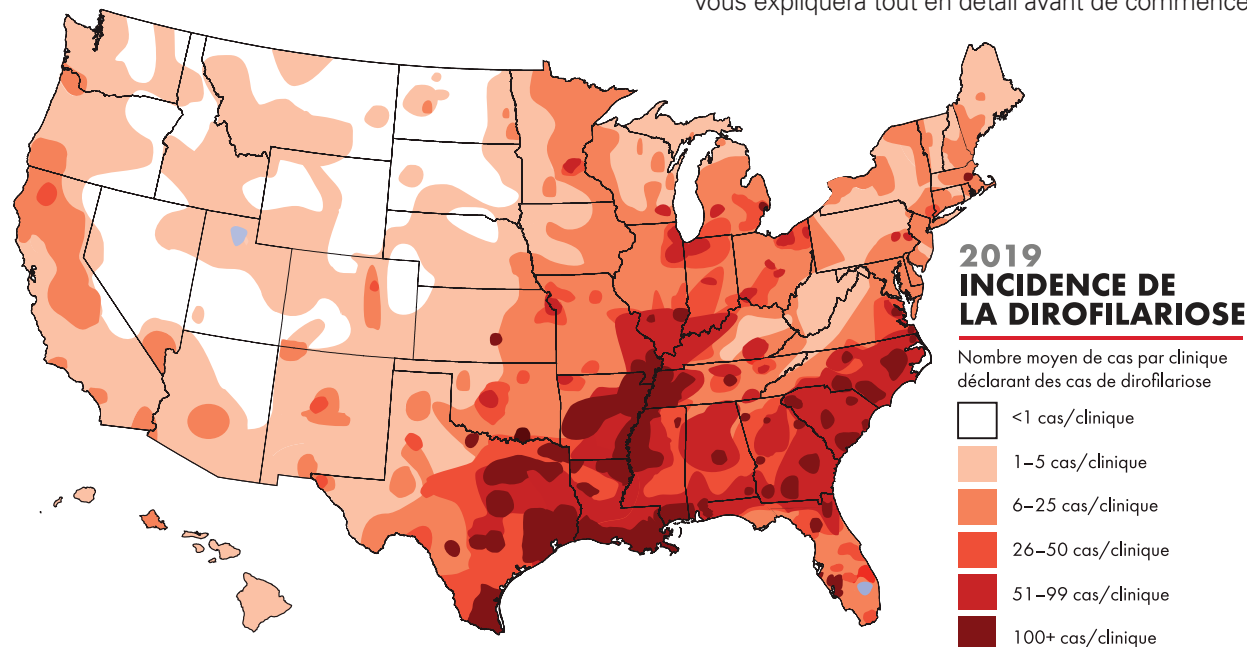
traitement de votre chien. Bien que le dichlohydrate de mélarosmine soit extrêmement efficace pour éliminer les vers adultes, certains chiens n'en seront pas totalement débarrassés après un seul traitement. Un test de dépistage est recommandé 9 mois après le traitement pour s'assurer que tous les vers ont été éliminés. Si les tests sont toujours positifs, des examens supplémentaires et d'autres traitements peuvent être indiqués.

PRÉVENTION

Les traitements préventifs contre la dirofilariose sont très efficaces lorsqu'ils sont administrés selon les recommandations. Il est important de surveiller le poids de votre chien pour s'assurer qu'il reçoit la dose correspondant à l'intervalle de poids indiqué sur l'emballage. Tous les traitements préventifs contre la dirofilariose approuvés par les autorités compétentes sont sûrs, peu coûteux et certains traitent aussi d'autres parasites. La prévention est toujours plus sûre et moins chère que le traitement de la dirofilariose, lorsque des vers adultes se sont développés.

Il est de votre responsabilité de donner le traitement préventif à votre chien comme il l'a été prescrit. Le meilleur moyen pour diminuer le risque de dirofilariose chez votre chien est de lui donner un traitement préventif tout au long de l'année. De plus, vous pouvez également minimiser l'exposition aux moustiques en limitant les activités à l'extérieur pendant la période la plus active des moustiques et en utilisant des répulsifs approuvés.

Il est important de tester tous les chiens avant de commencer (ou recommencer) un traitement préventif car son utilisation peut engendrer des réactions pouvant compromettre la vie de l'animal si ce dernier est infesté. Les tests de dépistage sont primordiaux pour éviter de retarder la détection précoce de l'infestation et de commencer un traitement au plus tôt.



La sévérité de l'incidence, telle qu'elle est montrée sur cette carte, est basée sur la moyenne du nombre de cas par clinique déclarant des cas de dirofilariose. Certaines régions isolées des États-Unis manquent de cliniques vétérinaires, ainsi, il n'y a aucun cas déclaré dans ces zones.